



# LE JOURNAL DE BORD

N° 27



Année 2023

## EDITORIAL

Voilà déjà 18 années passées dans notre association et j'ai toujours le même plaisir à vous retrouver dans nos rencontres et activités. Celles-ci se sont multipliées, diversifiées avec une participation qui fait plaisir. Aujourd'hui nous sommes sur la même route et nous contribuons tous à l'amitié et la convivialité. Durant ces dix-huit années, je me suis donné un axe prioritaire « faire connaître notre Amicale », et donner la possibilité à tous les nouveaux retraités de nous rejoindre, essayons de maintenir la qualité spécifique de notre chaîne d'amitié et de solidarité. Je n'oublie pas les amis qui organisent et participent à la réussite de nos rencontres et activités, dans les 6 antennes de la région Nord (02), l'exemple même de l'**Amitié et de la solidarité**.

Je souhaite à tous une bonne santé.

**Jean-Louis COPIN**  
Délégué régional

## AGENDA

### Les rendez-vous de janvier GALETTE DES ROIS

- . ARRAS le 17 janvier
- . Boulogne le 27 janvier
- . Dunkerque 31 janvier
- . Normandie 24 janvier
- . Picardie 26 janvier
- . Wasquehal 19 janvier

### Les rendez-vous d'avril, mai et juin

#### Rencontre / visite

- . ARRAS le 20 avril
- . Boulogne le 12 mai
- . Dunkerque le 14 avril
- . Normandie le 06 Juin
- . Picardie le 13 avril
- . Wasquehal le 25 mai

### Les rendez-vous d'octobre, novembre

#### Rencontre / visite

- . ARRAS le 10 octobre
- . Boulogne le 12 octobre
- . Normandie le 16 novembre

### Les rendez-vous de fin novembre

Repas spectacle pour la Saint ELOI  
Région Nord le 30 Novembre

#### Rencontre Bowling

- . ARRAS le 21 Fév, 21 Mars, 19 Avl, 27 Juin, 19 Sept, et 14 Nov
- . WASQUEHAL le 02 Fev, 29 Juin, 14 Oct.

#### Rencontre Pétanque

- . WASQUEHAL le 02 Fév, 29 Juin, 17 Août, 12 Oct.

**PERMANENCE TOUS LES MARDIS DE 10H A 12H  
DANS LES BUREAUX DE CEGELEC A WASQUEHAL**

AREC



L'équipe de rédaction : Claude LEVILLAIN, Christian MERESSE, Jean-Louis COPIN

Amicale-AREC c/o Cegelec Nord Tertiaire  
31, rue Pasteur – 59290 Wasquehal – Courriel [nord@amicale-arec.com](mailto:nord@amicale-arec.com)

# RENCONTRES 2023

## Antenne d'ARRAS

« TRADITIONNELLE GALETTE DES ROIS »  
Par Alain GLUSZOK, responsable de l'antenne.  
Après-midi du 17 JANVIER 2023

C'est avec beaucoup de plaisir que l'AREC ARRAS a de nouveau pu réorganiser, pour ses participants, la traditionnelle galette des rois 2023 dans la nouvelle « **salle des fêtes de FREVIN CAPELLE, petit village situé à 15km à l'ouest D'ARRAS.** Celle-ci a été refaite en totalité en 2018, et vient d'obtenir le label « **PASSIVHAUS, récompense suprême au niveau Européen** », pour les bâtiments écologiques de nouvelle génération. En effet cette salle a été refaite complètement en paille compressée de la région dans toutes ses cloisons extérieures au grand étonnement de nos adhérents. Ce fût, pour certains un vrai sujet de réflexion et de questionnement.

Nous nous sommes donc réunis pour l'évènement, autour de 12 tables regroupant **39 convives**, tous impatients de découvrir les fameuses fèves cachées dans les quartiers de galettes excellentes et de tradition, fournies par notre célèbre artisan boulanger pâtissier de la région « **LES MAITRES DU PAIN** ». Au programme, en première partie de l'après-midi, le bilan et l'allocution du délégué de région Jean Louis COPIN, suivi du règlement des cotisations pour 2023, avec ensuite la fameuse dégustation. Cette collation a été prise entre adhérents et amis participants **dont trois personnes se sont manifestées pour rejoindre l'association.** Grand merci à eux car ils sont les bienvenus.

Enfin vint le moment du couronnement des reines et des rois, où la parité du nombre hommes femmes ne fût pas tout à fait respectée, mais l'essentiel était atteint. La réunion s'est terminée par la distribution des colis aux **quatre adhérents présents âgés de quatre-vingts ans et plus.** Après quoi vinrent les séances photos de groupes puis le rangement de toutes les tables dans cette belle salle de **FREVIN CAPELLE**, que la commune avait bien voulu mettre à notre disposition, ce dont nous la remercions vivement, nous permettant ainsi de vivre ces bons moments de joie et de convivialité entre anciens collègues et amis retraités.



**SORTIE au « CHATEAU MEDIEVAL D'OLHAIN »**  
**Par Alain GLUSZOK responsable de l'Antenne d'ARRAS**  
**Journée du 20 AVRIL 2023**

**L'Antenne AREC d'ARRAS vous fait découvrir un château médiéval du XIII<sup>ème</sup> siècle situé sur la commune du hameau d'OLHAIN, à FRESNICOURT LE DOLMEN, petit village de l'Artois situé à une douzaine de kilomètres au Nord-Ouest d'ARRAS en direction de HOUDAIN.**

L'antenne d'ARRAS, dans le cadre de sa sortie locale, a organisé une visite au « **Château d'OLHAIN** ». Celui-ci est situé sur la commune du hameau d'OLHAIN, petit village calme, traversé par sa rivière la « **LAWÉ** » qui serpente dans sa vallée au milieu d'une nature magnifique sous ses belles couleurs printanières qui annoncent le renouveau. Accessible par la route départementale n° D341, en direction de **HOUDAIN**, ce site est situé à environ deux ou trois kilomètres sur la droite de la commune de **ESTREE CAUCHY**. Une petite halte vous fera découvrir « un **SITE NEOLITHIQUE** s'étendant sur 25ha, qui serait daté de 6000 ans ». La situation géographique proche de l'accès du château en fait aussi une curiosité vestige d'un passé à découvrir. Ce lieu est très connu par les amateurs de recherches archéologiques et les visiteurs, avides de curiosités. A proximité de là, se situe l'objet de notre sortie, le château. Ancienne forteresse du XIII<sup>ème</sup> siècle, réhabilitée par les propriétaires au cours des différentes époques passées, celui-ci reste de nos jours, le plus bel exemple de forteresse médiévale de l'ex-région Nord Pas-de-Calais. Lors de cette visite, à notre grande satisfaction, les adhérents et leurs amis répondirent nombreux à ce rendez-vous, puisque trente personnes étaient présentes.



Photo du groupe dans la basse-cour de forme ovoïde.

## SORTIE au « CHATEAU MEDIEVAL D'OLHAIN » (suite)

Château construit à la fin du moyen âge (XIIIème, XVème siècle), réalisé en grès. C'est l'un des rares châteaux du moyen âge à avoir conservé sa basse-cour de forme ovoïde. **OLHAIN** vient du nom d'une des plus vieilles familles de l'Artois.

Vue aérienne du château d'OLHAIN



Vue de la basse-cour depuis la tour de guet



Vue des douves à l'arrière du château.

Ensuite, c'est au restaurant « la Renardière à **GAUCHIN-le-GAL** » que nous sommes allés terminer la journée autour d'un bon repas, ce qui nous a permis de passer ensemble un excellent moment de retrouvailles et de convivialité.



662 CHAUSSEE BRUNEHAUT6 62150 GAUCHIN-LE-GAL

**SORTIE au « CHATEAU de CERCAMP » à FREVENT**  
**Par Jacqueline THIEBAUT de l'antenne d'ARRAS**  
**Journée du 10 Octobre 2023**

L'antenne d'Arras a organisé pour les adhérents de l'AREC région Nord (un peu plus d'une trentaine de personnes) la visite du château de **CERCAMP à Frévent** à 37 km d'Arras en direction de **St POL**. Ancienne abbaye cistercienne, manufacture de tissage de laine, résidence des barons de **FOURMENT**, quartier général du **Maréchal Foch**, maison d'accueil pour enfants, le château de **CERCAMP**, niché au cœur d'un parc de 33 hectares, connaît une renaissance grâce au propriétaire actuel, Serge **DUFOUR**, qui s'attache à lui écrire une nouvelle histoire.

L'ensemble du château, ses dépendances, ainsi que le parc, sont classés au titre des Monuments Historiques. Le château de **CERCAMP** fait l'objet d'un immense programme de restauration et de rénovation étendu sur de nombreuses années. Durant cette période, il reste ouvert au public. Précédé d'une longue allée, le pavillon-porche qui donne accès à la cour d'honneur est à lui seul un monument. Orné de pilastres doriques supportant un entablement classique, il est encadré de longues ailes brique et pierre en fer à cheval, abritant de belles écuries voûtées. Reconstitué à partir de 1741, sur les plans de **Raoul COIGNIART** qui travailla également à l'abbaye de **VALLOIRES**, le château développe une superbe façade de 19 travées, puissante et majestueuse



## SORTIE au « CHATEAU de CERCAMP » à FREVENT (suite)

Les adhérents ont été accueillis par Serge DUFOUR lui-même pour la visite guidée des lieux, il était accompagné de Christine, membre de l'association du château et amie. Nous avons vite compris que Serge DUFOUR est un grand passionné de l'histoire de son château, que son plus grand souhait est de lui redonner la vie et de partager avec le public sa passion pour celui-ci. Chaque guide a ensuite emmené un groupe pour découvrir les pièces du château.

Comme l'ont précisé les guides, après l'acquisition du château, il a fallu procéder à un nettoyage complet des pièces, décroquer, rouvrir des portes murées, démonter des faux plafonds, enlever les parquets flottants, linoléum, moquettes et autres revêtements qui couvraient les parquets anciens, et surtout commencer à remeubler toutes ces pièces vides et les rendre accueillantes. Les adhérents étaient surpris agréablement de la reconstitution et de la décoration des pièces. Chacun était intéressé et buvait les paroles des guides.

Parmi les pièces visitées, le Salon de l'Abbé, entre autres, a retenu toute notre attention pour ses magnifiques boiseries rocailles et la cheminée de marbre attribuées à Simon **PFAFF VON PFAFFENHOFFEN** célèbre sculpteur autrichien qui a également œuvré à l'abbaye de **VALLOIRES**, ainsi que pour son parquet d'origine.



Une autre pièce a attiré toute notre attention, la Cuisine et son Potager. Avec l'ancestral potager dans la cuisine qui est une sorte de table de cuisson qui servait à cuire le potage, il était alimenté par des braises dans la partie basse.

## SORTIE au « CHATEAU de CERCAMP » à FREVENT (suite)

Un magnifique escalier de marbre blanc du second Empire, commandé par le baron de **FOURMENT** a aussi marqué notre attention. Ce château est magnifique, c'était une belle visite culturelle qui a été appréciée par chacun des adhérents.



Après ce beau moment, il était l'heure de se restaurer à « **la SAUMONIERE** », restaurant de **REBREUVE** sur **Canche**.

Un super repas raffiné, copieux et un accueil convivial, nous attendait dans une bonne ambiance avec beaucoup de rires. Puis est venu le temps d'échanger entre amis, d'être informés par Jean-Louis de l'évolution de l'amicale, des projets et d'écouter les suggestions ou remarques de la part des adhérents. Pour clôturer cette superbe journée culturelle, conviviale et ensoleillée, le verre de l'amitié a été offert par l'AREC NORD

Jacqueline

Restaurant « **La SAUMONIERE** »



## Antenne de WASQUEHAL

« TRADITIONNELLE GALETTE DES ROIS »  
Par Serge BAERT responsable de l'Antenne  
Après-midi du 19 janvier 2023

C'est avec plaisir que 44 adhérents assistent ce jeudi à cette rencontre à **DEULEMONT**. Merci à Pierre **BOUCHE** pour l'obtention de cette salle très agréable sans oublier Jacques **COWET** et Serge **BEART** pour l'accueil, Nous avons profité de cette réunion pour verser notre adhésion 2023. Jean-Louis **COPIN** nous donne un aperçu des activités et les dernières informations sur l'évolution de l'**AREC**



Un **GRAND MERCI** pour le colis offert aux adhérents de 80 ans et plus



**Rencontre au restaurant « UN AIR DE FAMILLE »  
Par Jacques COWET de l'Antenne de WASQUEHAL  
Repas du 25 MAI 2023**

Ce sont 18 adhérents qui se sont retrouvés pour un repas au restaurant « **UN AIR de FAMILLE** » à **MARQUETTE** dans un cadre magnifique et familiale décoré de très beaux motifs originaux et artistiques. Un repas apprécié par l'ensemble des participants.



Après le repas Jean-Louis nous informe sur les prochaines activités de l'**AREC** et la réunion s'est terminée par un verre de l'amitié offert par le délégué régional.



## Antenne Picardie

« TRADITIONNELLE GALETTE DES ROIS »  
Par Gérard GRENOL Responsable d'Antenne  
Après-midi du 26 janvier 2023

Nous avons organisé la galette des rois dans la vallée du Pays de **BRAY** allant de **FERRIERES en Bray** aux portes de **BEAUVAIS**.

D'antan il y avait tout le long du parcours d'innombrables usines de fabrication de briques et de tuiles ainsi que de nombreux artisans potiers grâce à l'exploitation de la terre locale de couleur ocre et aussi une terre de pâturage. Maintenant à notre connaissance il n'y plus qu'une tuilerie à **SAINT GERMER DE FLY** dont la terre est principalement extraite à **CUIGY en Bray** commune voisine et un potier à **SAVIGNIES**. Nous nous sommes posés pour déguster la galette dans le restaurant de La **CHAPELLE AUX POTS** situé aux abords de la voie verte, ancienne ligne de chemin de fer Ferrières–Beauvais Le cadre ainsi que l'accueil était très convivial ainsi que le repas proposé.



**Sortie au « MUSEE de la POTERIE »**  
**Par Gérard GRENOL Responsable de l'Antenne de PICARDIE**  
**Journée du 13 Avril 2023**

Musée de la **POTERIE** « La **CHAPPELLE AUX POTS** »  
Lieu de mémoire vivante, le musée retrace la tradition potière **BRAYONNE** (du pays de **BRAY**) avec une exceptionnelle collection de pièces, poteries usuelles en grès et sublimes œuvres de céramistes locaux mais internationalement reconnus, tels Auguste **DELAHERCHE** (des pièces de cet artiste sont conservées dans de nombreux musées à travers le monde) ou Pierre **PISSAREFF**.

La visite nous propose d'assister à une vidéo sur l'art de la terre ainsi qu'à des démonstrations de poterie.

Attirés par la qualité de l'argile, les potiers s'installent dès l'époque gallo-romaine dans le Pays de **BRAY**. Le musée présente une collection de poteries usuelles en grès fabriquées entre le XVIe et le XXe siècle qui furent expédiées dans la France entière comme des saloirs, pichets ou des pots à tabac.



Le musée ne cesse d'agrandir sa collection de poterie des nouvelles pièces devraient être ajoutées en plus des 400 objets déjà exposés, dont les

plus anciens datent du **I er siècle après Jésus-Christ**, le musée installé

au cœur de la mairie conserve cette importante collection réalisée « Au fil des années, les habitants nous ramènent des trouvailles qu'ils peuvent faire dans leurs jardins, lors de travaux, ou de légues à leurs décès. » Si bien que le musée commence à être à l'étroit.

Au milieu des encriers, des plats, des pommes d'arrosoir en argile et en grès, il reste toutefois de la place pour le tour du potier.

Un repas a terminé cette visite à la **CHAPPELLE aux POTS** au restaurant Italien **IL POZZO**.



## Antenne Normandie

« TRADITIONNELLE GALETTE DES ROIS »

Par Alain GRICOURT de l'Antenne

Après-midi du 24 Janvier 2023

C'est toujours avec plaisir, et un peu de retard, que nous nous sommes retrouvés à 24, autour d'une bonne table



« La Tourelle Gourmande »  
À BOURNEVILLE SAINTE CROIX 27 .



Bonne ambiance, à la fin du repas avec le discours de Jean-Louis sur les dernières nouvelles de notre association et .....galette sans fève, donc pas de déçu.

A bientôt sous d'autres cieux

Sortie au « CHATEAU de MARTAINVILLE »  
Par Alain GRICOURT Responsable de l'Antenne de NORMANDIE  
Journée du 06 Juin 2023

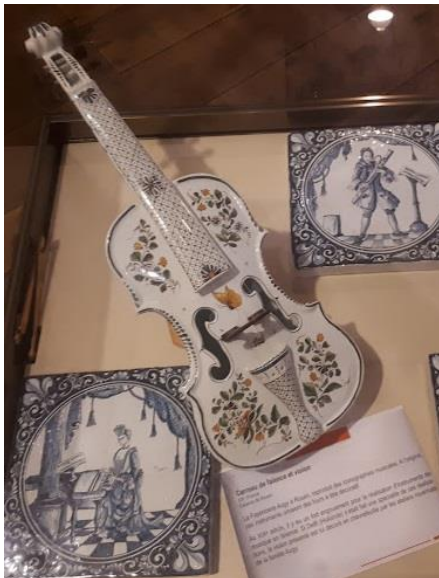
Le château de **MARTAINVILLE**  
«Route du Château, 76116  
**MARTAINVILLE-ÉPREVILLE** »  
Le Musée des Traditions et Arts  
Normands a été créé en 1961  
par le Conseil Général de Seine-  
Maritime. Son aménagement a  
été primitivement confié à Daniel **LAVALLEE** (1925-1989), professeur d'allemand et célèbre défenseur de  
la sauvegarde des maisons à pans de bois du vieux **ROUEN**. Un vaste rassemblement



de mobiliers,



de costumes,



de céramiques,



de verreries

## Sortie au « CHATEAU de MARTAINVILLE » (suite)

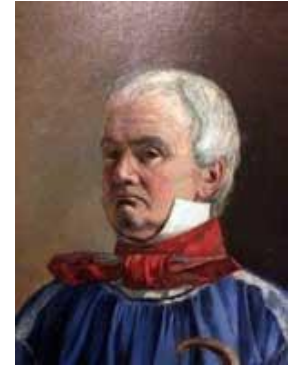
et d'objets de la vie quotidienne de Haute-Normandie datés du XVe siècle au XIXe siècle a permis de constituer une exceptionnelle collection retraçant l'histoire des arts et traditions populaires de cette région.



## Sortie au « CHATEAU de MARTAINVILLE » (suite)

Au fil des années, le musée s'est enrichi grâce à de généreux donateurs, notamment dans le domaine du textile dont une importante collection de mouchoirs illustrés de la famille **BUQUET**.

Sous la restauration, les cotons imprimés se développent puis connaissent un véritable succès sous le Second Empire et la fin du XIX<sup>ème</sup> siècle. **ROUEN** se spécialise alors dans le mouchoir illustré et des graveurs comme ceux de la famille **BUQUET** s'en font une spécialité. Leur couleur est souvent bistre avec un dessin imprimé en noir et un contour « rouge d'Andrinople », ou ocre, ou bleu. L'usage de ces mouchoirs est varié : portés en « fichu » dans le costume féminin ou en « cravate » autour du col pour les hommes.



Après la découverte de ce superbe musée un déjeuner est prévu au village de **RY**

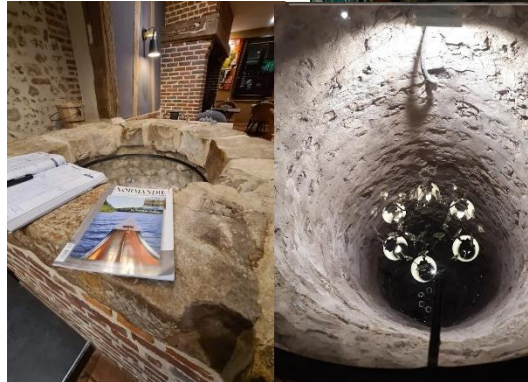
Le village de **Ry** doit sa renommée au lien qui l'unit à l'un des plus beaux romans de la littérature française, Madame **BOVARY** 1856. Est-ce l'histoire de Mme **DELAMARE** qui est bien belle ? » (Lettre de Maxime DU CAMP écrite en 1851 à Gustave **FLAUBERT** et publiée dans un article du *Mercure de France* en 1952). Ce fait divers, qui s'est déroulé à Ry dans les années 1840, a servi de modèle à la trame narrative du roman de Gustave **FLAUBERT**. Aujourd'hui, l'empreinte de Madame **BOVARY** est très présente dans le village de **RY** qui semble planter le décor du roman avec des lieux incontournables tel que la maison des **DELAMARE**, l'étude de maître **GUILLAUMIN**, la pharmacie **HOMAIS**... Restaurant bistronomique « Chez **Ch' RYSTOPHE** »



## Sortie au « CHATEAU de MARTAINVILLE » suite



Avec au menu produits locaux et l'entrée au dessert. Espace cadre authentique avec une du restaurant.



frais, travaillés ""maison"" de cozy, chaleureux dans un curiosité, un puits dans la salle

Magnifique Château de **MARTAINVILLE** avec son Musée des Traditions et Arts Normands





**Sortie à « l'ABBAYE de Saint WANDRILLE »**  
**Par Dominique ROMMELAERE de l'Antenne de NORMANDIE**  
**Journée du 16 novembre 2023**

« Parler moi de la pluie et non pas du beau temps » chantait Brassens. Il aurait été comblé ce brave Georges s'il avait pu participer à notre sortie traditionnelle d'automne. Pluie incessante et généreuses flaques d'eau nous ont accompagnés tout au long de notre visite.

Il faut dire que l'ancienne abbatale Saint Pierre maintenant en ruines ayant connu trois grandes périodes de saccage et de destruction au point de devenir une carrière de pierre en 1792 ne pouvait plus offrir un toit protecteur aux pèlerins d'un jour que nous étions.

Située dans le vallon de Fontenelle en bordure de Seine l'abbaye de Saint WANDRILLE fondée en 649 accueille actuellement une communauté de 33 moines bénédictins de la congrégation de Solesmes ainsi que les personnes désirant faire une retraite spirituelle. Ces moines perpétuent une tradition de travail et de prière. Entre les 7 offices religieux journaliers, ils ont développé un atelier de restauration de toiles peintes, une brasserie artisanale fabriquant une bière ambrée réputée ainsi qu'une boutique de produits monastiques.



En complément des ruines grandioses et spectaculaires, cette sortie nous a permis de voir ou de visiter :

-Un splendide cloître gothique en cours de restauration dont la réalisation étalée sur plusieurs siècles permet d'admirer des arcades, des clés de voûte et des sols en tomettes avec des variantes architecturales en fonction des évolutions des techniques de construction.

-Une statue de Notre Dame de Fontenelle polychrome du XIV<sup>ème</sup> siècle restaurée après sa décapitation lors du saccage par les Huguenots en 1562. Seules subsistent quelques zones de peinture de la polychromie d'origine mais cette statue de la Vierge à l'enfant est remarquable par la finesse de la sculpture.

-La petite chapelle Saint Saturnin du XI<sup>ème</sup> siècle avec des vitraux illustrant la légende de Saint Wandrille.

- La nouvelle église créée dans une ancienne grange seigneuriale abritant un reliquaire moderne renfermant le crâne de Saint Wandrille, ainsi qu'une statue monumentale de la mise au tombeau.

-Le portail d'entrée et le lavabo d'une grande valeur architecturale de style renaissance du réfectoire restauré où les moines mangent en silence en écoutant des textes et des prières récités par un orateur.



## Sortie à « l'ABBAYE de Saint WANDRILLE » suite

Après cette intéressante visite commentée, pause déjeuner conviviale dans une sympathique brasserie située au pied du pont de **BROTONNE** proposant une excellente cuisine traditionnelle et des assiettes bien garnies. Et bien sûr un pot de l'amitié traditionnel pour clôturer cette belle journée d'échange et de rencontre.

Un petit bémol cependant qui n'affecte en rien la qualité de cette journée : Nous étions le troisième jeudi de novembre et nous n'avons pas goûté ensemble le Beaujolais Nouveau. Oubli impardonnable pour des gars de chantier confirmés.

En tout cas, encore merci à Jean Louis pour nous avoir organisé cette super journée en attendant la Galette des rois 2024 car je crois avoir senti la frangipane du côté de Rives en Seine.

Dominique



# Rencontres 2023

## Antenne de BOULOGNE

« TRADITIONNELLE GALETTE DES ROIS »  
Par Michel DANJOU Responsable d'antenne  
Repas du 27 Janvier 2023

Réunis pour déguster la Galette chez « MEMERE HARLE » à WIRWIGNES  
Restaurant bien connu dans le Boulonnais par son originalité, un accueil sympa, une salle de restauration entièrement carrelée en faïence de DESVRES de 1880 et sa décoration de l'époque sans oublier les excellents plats proposés. Une excellente adresse à découvrir ou redécouvrir.



**SORTIE au « PALAIS DE LA CATHEDRALE ST OMER »**  
**Par Michel DANJOU Responsable de l'antenne de BOULOGNE**  
**Journée du 12 MAI 2023**

Situé en face de la cathédrale, cet édifice remarquable de 1820 se fait l'écrin de décors magnifiques empreints d'histoire et d'arts. Des tableaux, du mobilier ancien et objets d'art ainsi que des anecdotes captivantes rapportées par le propriétaire ancien consul de Suède. Jean Louis **MONTOIS** propriétaire vous invite à vivre des moments privilégiés.

Une suite de voyage dans le temps parmi les arts décoratifs du 19<sup>ème</sup> Siècle

- Visite du palais aux chandelles
- Une demeure historique habitée
- Un décor unique en France
- Tous les sens en éveil
- Vivez au Palais

Site remarquable une visite à ne pas manquer  
« 12 Rue Henri Dupuis à **SAINT OMER** »



**SORTIE au « PALAIS DE LA CATHEDRALE ST OMER » suite**



Sans oublier après la visite le repas à « L'Auberge du Bachelin »



## Antenne de DUNKERQUE

« **TRADITIONNELLE GALETTE DES ROIS** »  
Par **Dominique ROMMELAERE** Responsable d'antenne  
Après-midi du **31 Janvier 2023**

Réunis pour déguster une excellente Galette des rois au restaurant « **Aux VIEUX REMPARTS** » à **BERGUES** ville bien connu du **Nooord** depuis le film **BIENVENUE CHEZ LES CH'TIS**, ville chargée d'histoire avec son Beffroi et ses fortifications.



Sur la place de la Gare, le restaurant nous accueille dans un bâtiment rénové à la décoration raffinée, une ambiance conviviale et chaleureuse.

Sans oublier le beffroi protégé au titre des Monuments Historiques en 2004, il est inscrit au Patrimoine mondial par l'**UNESCO** en 2005.



**SORTIE au « FORT DES DUNES à LEFFRINCKOUCKE »**  
**Par Monique LEFEBVRE De l'Antenne de DUNKERQUE**  
**Journée du 14 AVRIL 2023**

Superbe endroit témoin de l'architecture militaire du 19<sup>ème</sup> siècle qui est aujourd'hui un lieu de mémoire visible au travers de six salles d'immersion vidéo, de maquettes, de panneaux interactifs présentant l'histoire du territoire de Turenne à **DYNAMO**, cette visite nous offre une vue panoramique et magnifique sur la mer et les dunes.

Le musée est installé dans les cantines du bastion 32 qui fut le poste de commandement des forces françaises durant la bataille de **DUNKERQUE**. On a la chance de pouvoir observer de près les uniformes, les armes et les véhicules d'époque. Après la visite du musée une balade le long du rivage entre **LEFFRINCKOUCKE** et **ZUYDCOOTE** nous montre les vestiges que les Allemands ont érigés entre 1942 et 1945 pour se protéger des attaques lancées par les alliés.



Après cette magnifique visite nous nous sommes dirigés vers le restaurant « **LE CHEVAL NOIR** » à **QUAËDYPRE** établissement de type gîte situé en pleine campagne un lieu convivial où nous avons passé un agréable moment avec de très bon plats appréciés de tous. Monique **LEFEBVRE**



**L'antenne d'ARRAS « Clôture de la saison de BOWLING »  
Journée du 14 NOVEMBRE 2023**

L'antenne AREC arrageoise termine la saison de bowling 2023 ; celle-ci a organisé pour ses participants des rendez-vous planifiés entre le 20 février et le 14 novembre, au « **Bowling Word d'ARRAS** ». Nous nous sommes réunis à six reprises pour cette activité avec une bonne participation.

Au programme, en première partie, le repas pris entre adhérents et amis joueurs ou non au bowling !

Le bon accueil réservé par le personnel et la qualité des menus servis nous ont permis de passer ensemble

d'excellents moments de retrouvailles et de convivialité au restaurant « **Les Jardins de SAINT LAURENT** » réunissant ainsi nos anciens collègues et amis retraités.

Ensuite, départ pour les joueurs vers le bowling qui nous ouvre ses portes vers 14h30. Deux heures de jeux et de rigolade où les échanges ne manquent pas et vers 17h00 tout le monde rentre détendu à la maison.

En attendant la reprise de la nouvelle saison qui est prévue mi-Mars 2024.



Alain **GLUSZOK** Responsable de l'antenne **d'ARRAS**



**TRADITIONNELLE Saint ELOI au « CABARET de LICQUES »**  
**AREC Région NORD Didier VAN CAENEGHEM & Bertrand BOESTOEN**  
**Journée du 30 Novembre 2023**

Dans le respect des traditions qui nous donnent le sentiment d'appartenance envers notre famille d'anciens électriciens, serruriers, mécaniciens .... Jean Louis **COPIN** et son équipe nous ont concocté pour marquer la Saint **ELOI** notre saint patron une sortie au Cabaret de **LICQUES** pour un repas spectacle de grande qualité sur le thème **Fantastic Noël**.

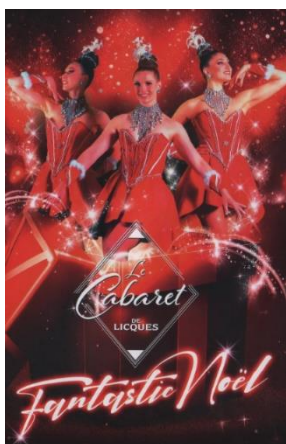
Accueil à 12 h 30 au cabaret pour les 71 personnes de l'Arc après l'accueil par Jean-Louis COPIN. Un diner de qualité nous a été servi :

Terrine de foie gras maison en guise d'amuse-bouches  
Œuf parfait émulsion champignon/lard paysan  
Suprême de volaille de **LICQUES** sauce marchand de vin  
Entremets gourmand du Cabaret  
L'ensemble arrosé de boissons de qualité et en accord avec la table.

A l'issue de ce magnifique repas, le spectacle commence sur le thème Fantastic Noël, avec des artistes provenant de grands music-halls connus comme le « Lido » en nous proposant un spectacle inoubliable, un véritable festival de couleur, mettant en scène de fabuleux artistes pour cette nouvelle saison

« Fantastic ». Fin du spectacle vers 17 h 00. Bref, un bon moment amical et convivial. Merci à Jean Louis **COPIN**.et son équipe.

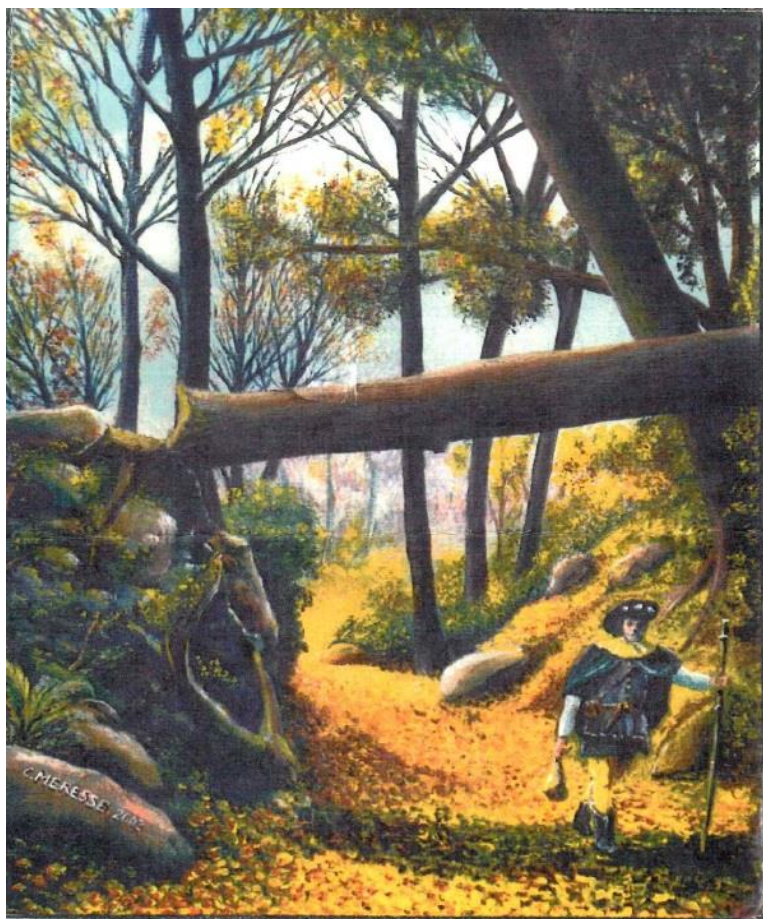
Photos : André **DERNONCOURT**



# Tableau de bord de L'AREC REGION NORD à fin 2023

	2020	2022	2023
<b>Effectifs au 31 décembre</b>	145	128	<b>126</b> ↓
<b>Nouvelles adhésions sur l'année</b>	5	4	<b>6</b>
<b>Moyenne d'âge des adhérents</b>	72,25	73,64	<b>73,99</b>
<b>Activités : réunions conviviales</b> (Pots, galettes, restaurants, soirées etc....)	166	299	<b>309</b>
<b>Activités : sorties</b> Sorties, musées, conférences, voyages, golf, randonnées, etc...)	0	103	<b>71</b>
<b>Activités : clubs</b> (Informatique, photos, généalogie, aquarelle, etc...)	136	249	<b>206</b>

**AQUARELLES :**



**Christian MERESSE**

# REGION NORD (02)

**Adresse :** Amicale AREC c/o CEGELEC Nord Tertiaire  
31, rue Pasteur – 59290 WASQUEHAL

**Téléphone :** 06 78 34 69 15

**Courriel :** [nord@amicale-arec.com](mailto:nord@amicale-arec.com)

**Permanences :** Tous les mardis de 9h00 à 12h00 à l'adresse ci-dessus

## ORGANISATION

**Délégué Régional :** Jean-Louis COPIN

**Adjoint :** Michel DANJOU

**Trésorier :** André DERNONCOURT

**Bureau :** Serge BAERT, Jean-Louis COPIN, Jacques COWET, Michel DANJOU, André DERNONCOURT, Christian MERESSE.

**Publication :** Christian MERESSE, Claude LEVILLAIN.

**Photographie :** André DERNONCOURT.

**Aquarelle :** André HARMANGE, Christian MERESSE.

**Sorties :**

**Récréatives :** Jean-Louis COPIN

**Culturelles :** Jean-Louis COPIN, Michel DANJOU, André DERNONCOURT, Alain GLUSZOK, Gérard GRENOL, Jean-Pierre LOISON.

**Sportives :** Jacques COWET, Alain GLUSZOK.

### Animations des Antennes

**Artois, Hainaut :** Alain GLUSZOK,

**Audomarois, Boulonnais :** Michel DANJOU

**Dunkerquois et Flandre, Calais :** Dominique ROMMELAERE

**Métropole Lilloise :** Jacques COWET, Serge BAERT

**Haute Normandie :**

**Picardie :** Gérard GRENOL